

คู่มือสำหรับประชาชน: การขอต่ออายุใบอนุญาตจัดตั้งตลาด

หน่วยงานที่รับผิดชอบ : เทศบาลตำบลศรีสมเด็จ

1. ชื่อกระบวนงาน: การขอใบอนุญาตจัดตั้งตลาด
2. หน่วยงานเจ้าของกระบวนงาน : เทศบาลตำบลศรีสมเด็จ
3. ประเภทของงานบริการ: กระบวนงานบริการที่ให้บริการในส่วนภูมิภาคและส่วนท้องถิ่น
(กระบวนงานบริการที่เบ็ดเสร็จในหน่วยเดียว)
4. หมวดยุทธศาสตร์ของงานบริการ: อนุญาต/ออกใบอนุญาต/รับรอง
5. กฎหมายที่ให้อำนาจการอนุญาต หรือที่เกี่ยวข้อง:
 1. พระราชบัญญัติการสาธารณสุข พ.ศ. 2535
 2. กฎกระทรวงว่าด้วยสุขลักษณะของตลาด พ.ศ. 2551
 3. เทศบัญญัติเทศบาลตำบลศรีสมเด็จ เรื่อง ตลาด พ.ศ. 2562
6. ระดับผลกระทบ: บริการทั่วไป
7. พื้นที่ให้บริการ: ท้องถิ่น
8. กฎหมายข้อบังคับ/ข้อตกลงที่กำหนดระยะเวลา พระราชบัญญัติการสาธารณสุข พ.ศ. 2535
ระยะเวลาที่กำหนดตามกฎหมาย / ข้อกำหนด ฯลฯ 30 วัน
9. ข้อมูลสถิติ
จำนวนเฉลี่ยต่อเดือน 0
จำนวนคำขอที่มากที่สุด 0
จำนวนคำขอน้อยที่สุด 0
10. ชื่ออ้างอิงของคู่มือประชาชน [สำเนาคู่มือประชาชน] การขอใบอนุญาตจัดตั้งตลาด
11. ช่องทางการให้บริการ
สถานที่ให้บริการ งานสาธารณสุขและสิ่งแวดล้อม สำนักปลัดเทศบาล เทศบาลตำบลศรีสมเด็จ
หมู่ 10 ตำบลศรีสมเด็จ อำเภอศรีสมเด็จ จังหวัดร้อยเอ็ด โทรศัพท์ 043-508127 ต่อ 14
ระยะเวลาเปิดให้บริการ วันจันทร์ ถึง ศุกร์ (ยกเว้นวันหยุดที่ทางราชการกำหนด)
ตั้งแต่เวลา 08.30 – 16.30 น. (มีพักเที่ยง)
12. หลักเกณฑ์ วิธีการ เงื่อนไข (ถ้ามี) ในการยื่นคำขอ และในการพิจารณาอนุญาต

1. หลักเกณฑ์ วิธีการ

ผู้ใดประสงค์ขอต่ออายุใบอนุญาตจัดตั้งตลาด (ยกเว้น กระทรวง ทบวง กรม ราชการส่วนท้องถิ่นหรือองค์กรของรัฐที่ได้จัดตั้งตลาดขึ้นตามอำนาจหน้าที่ แต่ต้องปฏิบัติตามข้อกำหนดของท้องถิ่น) จะต้องยื่นขอต่ออายุใบอนุญาตต่อเจ้าพนักงานท้องถิ่นหรือเจ้าหน้าที่ที่รับผิดชอบ ก่อนใบอนุญาตสิ้นอายุ (ใบอนุญาตมีอายุ 1 ปี นับแต่วันที่ออกใบอนุญาต) เมื่อได้ยื่นคำขอพร้อมกับเสียค่าธรรมเนียมแล้วให้ประกอบกิจการต่อไปได้จนกว่าเจ้าพนักงานท้องถิ่นจะมีคำสั่งไม่ต่ออายุใบอนุญาต และหากผู้ขอต่ออายุใบอนุญาตไม่

ได้มายื่นคำขอต่ออายุใบอนุญาตก่อนวันใบอนุญาตสิ้นสุดแล้ว ต้องดำเนินการขออนุญาตใหม่เสมือนเป็นผู้ขออนุญาตรายใหม่

ทั้งนี้หากมายื่นขอต่ออายุใบอนุญาตแล้ว แต่ไม่ชำระค่าธรรมเนียมตามอัตราและระยะเวลาที่กำหนด จะต้องเสียค่าปรับเพิ่มขึ้นอีกร้อยละ 20 ของจำนวนเงินที่ค้างชำระ และกรณีที่ผู้ประกอบการค้างชำระค่าธรรมเนียมติดต่อกันเกินกว่า 2 ครั้ง เจ้าพนักงานท้องถิ่นมีอำนาจสั่งให้ผู้นั้นหยุดดำเนินการไว้ได้จนกว่าจะเสียค่าธรรมเนียมและค่าปรับจนครบจำนวน

2. เงื่อนไขในการยื่นคำขอ (ตามที่ระบุไว้ในข้อกำหนดของท้องถิ่น)

- (1) ผู้ประกอบการต้องยื่นเอกสารที่ถูกต้องและครบถ้วน
- (2) สำเนาใบอนุญาต หรือเอกสารหลักฐานตามกฎหมายอื่นที่เกี่ยวข้อง
- (3) สภาพสุลักษณะของสถานประกอบกิจการ ต้องถูกต้องตามหลักเกณฑ์ (ตามข้อกำหนดของท้องถิ่น)

หมายเหตุ: ขั้นตอนการดำเนินงานตามคู่มือจะเริ่มนับระยะเวลาตั้งแต่เจ้าหน้าที่ได้รับเอกสารครบถ้วนตามที่ระบุไว้ในคู่มือประชาชนเรียบร้อยแล้ว และแจ้งผลการพิจารณาภายใน 14 วันนับแต่วันพิจารณาแล้วเสร็จ

13. ขั้นตอน ระยะเวลา และส่วนงานที่รับผิดชอบ

ที่	ประเภท ขั้นตอน	รายละเอียดของขั้นตอนการบริการ	ระยะเวลา	ส่วนงาน/หน่วยงานที่รับผิดชอบ	หมายเหตุ
1)	การตรวจสอบเอกสาร	ผู้ขอรับใบอนุญาตยื่นคำขอรับใบอนุญาตจัดตั้งตลาด พร้อมหลักฐานที่ท้องถิ่นกำหนด	15 นาที	งานสาธารณสุขและสิ่งแวดล้อม เทศบาลตำบลศรีสมเด็จ	
2)	การตรวจสอบเอกสาร	เจ้าหน้าที่ตรวจสอบความถูกต้องของคำขอ และความครบถ้วนของเอกสารหลักฐานทันทีกรณีไม่ถูกต้อง/ครบถ้วน เจ้าหน้าที่แจ้งต่อผู้ยื่นคำขอให้แก้ไข/เพิ่มเติมเพื่อดำเนินการ หากไม่สามารถดำเนินการได้ในขณะนั้น ให้จัดทำบันทึกความบกพร่องและรายการเอกสารหรือหลักฐานยื่นเพิ่มเติมภายในระยะเวลาที่กำหนด โดยให้เจ้าหน้าที่และผู้ยื่นคำขอลงนามไว้ในบันทึกนั้นด้วย	15 นาที	งานสาธารณสุขและสิ่งแวดล้อม เทศบาลตำบลศรีสมเด็จ	หากผู้ขอใบอนุญาตไม่แก้ไขคำขอหรือไม่ส่งเอกสารเพิ่มเติมให้ครบถ้วน ตามที่กำหนดในแบบบันทึกความบกพร่องให้เจ้าหน้าที่ส่งคืนคำขอและเอกสาร พร้อมแจ้งเป็นหนังสือถึงเหตุแห่งการคืนด้วย และแจ้งสิทธิในการอุทธรณ์ (อุทธรณ์ตาม พ.ร.บ. ระเบียบบริหารราชการ ท้องถิ่น พ.ศ. 2539))

ที่	ประเภท ขั้นตอน	รายละเอียดของขั้นตอนการ บริการ	ระยะเวลา	ส่วนงาน/หน่วยงานที่ รับผิดชอบ	หมายเหตุ
3)	การพิจารณา	เจ้าหน้าที่ตรวจด้านสุขลักษณะ กรณีถูกต้องตามหลักเกณฑ์ด้าน สุขลักษณะ เสนอพิจารณาออก ใบอนุญาต กรณีไม่ถูกต้องตามหลักเกณฑ์ ด้านสุขลักษณะ แนะนำให้ปรับปรุง แก้ไขด้านสุขลักษณะ	14 วัน	งานสาธารณสุขและ สิ่งแวดล้อม เทศบาล ตำบล ศรีสมเด็จ	กฎหมายกำหนดภายใน 30 วัน นับแต่วันที่เอกสาร ถูกต้องและครบถ้วน (ตาม พ.ร.บ. การสาธารณสุข พ.ศ. 2535 มาตรา 56 และ พ.ร.บ. วิธีปฏิบัติราชการ ทางปกครอง (ฉบับที่ 2) พ.ศ. 2557))
4)	การแจ้งผล6 การพิจารณา	การแจ้งคำสั่งออกใบอนุญาต/ คำสั่งไม่อนุญาต 1. กรณีอนุญาต มีหนังสือแจ้งการอนุญาตแก่ ผู้ขออนุญาตทราบเพื่อมารับ ใบอนุญาตภายในระยะเวลาที่ ท้องถิ่นกำหนด หากพ้นกำหนดถือ ว่าไม่ประสงค์จะรับใบอนุญาต เว้น แต่จะมีเหตุหรือข้อแก้ตัวอันสมควร 2. กรณีไม่อนุญาต แจ้งคำสั่งไม่ออกใบอนุญาต จัดตั้งตลาดแก่ผู้ขออนุญาตทราบ พร้อมแจ้งสิทธิในการอุทธรณ์	15 วัน	งานสาธารณสุขและ สิ่งแวดล้อม เทศบาล ตำบล ศรีสมเด็จ	ในกรณีที่เจ้าพนักงาน ท้องถิ่น ไม่อาจออก ใบอนุญาตหรือยังไม่อาจมี คำสั่งไม่อนุญาตได้ภายใน 30 วัน นับแต่วันที่เอกสาร ถูกต้องและครบถ้วน ให้ ขยายเวลาออกไปได้อีกไม่ เกิน 2 ครั้งๆ ละไม่เกิน 15 วัน และแจ้งให้ผู้ยื่นคำขอ ทราบภายใน 7 วันนับแต่ วันที่พิจารณาแล้วเสร็จ ทั้งนี้ หากเจ้าพนักงานท้องถิ่น พิจารณายังไม่แล้วเสร็จ ให้ แจ้งเป็นหนังสือให้ผู้ยื่นคำ ขอทราบถึงเหตุแห่งความ ล่าช้าทุก 7 วันจนกว่าจะ พิจารณาแล้วเสร็จ พร้อม สำเนาแจ้งก.พ.ร. ทราบทุก ครั้ง
5)	-	ชำระค่าธรรมเนียม (กรณีมีคำสั่ง อนุญาต) ผู้ขออนุญาตมาชำระ ค่าธรรมเนียมตามอัตราและ ระยะเวลาที่ท้องถิ่นกำหนด พร้อมรับใบอนุญาต	10 นาที	งานจัดเก็บรายได้ กองคลัง เทศบาลตำบล ศรีสมเด็จ	กรณีไม่ชำระตามระยะเวลา ที่กำหนด จะต้องเสียค่าปรับ เพิ่มขึ้นอีกร้อยละ 20 ของ จำนวนเงินที่ค้างชำระ)

ระยะเวลาดำเนินการรวม 30 วัน

14. งานบริการนี้ ผ่านการดำเนินการลดขั้นตอน และระยะเวลาปฏิบัติราชการมาแล้ว

ยังไม่ผ่านการดำเนินการลดขั้นตอน

15. รายการเอกสารหลักฐานประกอบการยื่นคำขอ

15.1) เอกสารยืนยันตัวตนที่ออกโดยหน่วยงานภาครัฐ (พร้อมระบุจำนวนเอกสารที่ต้องมายื่น)

ที่	รายการเอกสาร ยืนยันตัวตน	หน่วยงานภาครัฐ ผู้ออกเอกสาร	จำนวนเอกสาร ฉบับจริง	จำนวนเอกสาร สำเนา	หน่วยนับ เอกสาร	หมายเหตุ
1)	บัตรประจำตัว ประชาชน	-	0	1	ฉบับ	-
2)	สำเนาทะเบียน บ้าน	-	0	1	ฉบับ	-

15.2) เอกสารอื่น ๆ สำหรับยื่นเพิ่มเติม (พร้อมระบุจำนวนเอกสารที่ต้องมายื่น)

ที่	รายการเอกสาร ยื่นเพิ่มเติม	หน่วยงาน ภาครัฐผู้ออก เอกสาร	จำนวน เอกสาร ฉบับจริง	จำนวน เอกสาร สำเนา	หน่วยนับ เอกสาร	หมายเหตุ
1)	สำเนาใบอนุญาตตาม กฎหมายอื่นที่เกี่ยวข้อง เช่น สำเนาใบอนุญาตสิ่งปลูก สร้างอาคาร หรือหลักฐาน แสดงว่าอาคารนั้นสามารถ ใช้ประกอบการได้ตาม กฎหมายว่าด้วยการควบคุม อาคาร	-	0	1	ฉบับ	(เอกสารและ หลักฐานอื่นๆ ตามที่ราชการ ส่วนท้องถิ่น กำหนด)
2)	แผนที่โดยสังเขปแสดงสถานที่ตั้งตลาด	-	0	1	ฉบับ	(เอกสารและ หลักฐานอื่นๆ ตามที่ราชการ ส่วนท้องถิ่น กำหนด)
3)	ใบรับรองแพทย์ของผู้ขาย ของและผู้ช่วยขายของใน ตลาดหรือหลักฐานที่แสดง ว่าผ่านการอบรมเรื่อง สุขาภิบาลอาหาร ตาม หลักสูตรที่ท้องถิ่นกำหนด	-	1	0	ฉบับ	(เอกสารและ หลักฐานอื่นๆ ตามที่ราชการ ส่วนท้องถิ่น กำหนด)

16. ค่าธรรมเนียม

อัตราค่าธรรมเนียมใบอนุญาตจัดตั้งตลาด ฉบับละไม่เกิน 2,000 บาทต่อปี (ระบุตามข้อกำหนดของท้องถิ่น)

17. ช่องทางการร้องเรียน

ช่องทางการร้องเรียน งานสาธารณสุขและสิ่งแวดล้อม สำนักปลัดเทศบาล เทศบาลตำบลศรีสมเด็จ
หมายเหตุ หมู่ 10 ตำบลศรีสมเด็จ อำเภอศรีสมเด็จ จังหวัดร้อยเอ็ด โทรศัพท์ 043-508127 ต่อ 14
www.srisomdej.go.th

18. ตัวอย่างแบบฟอร์ม ตัวอย่าง และคู่มือการกรอก

- 1) แบบคำขอรับใบอนุญาต/ต่ออายุใบอนุญาต
(เอกสาร/แบบฟอร์ม ให้เป็นไปตามข้อกำหนดของท้องถิ่น)

19. หมายเหตุ :

การแจ้งผลการพิจารณา

19.1 ในกรณีที่เจ้าพนักงานท้องถิ่น ไม่อาจออกใบอนุญาตหรือยังไม่อาจมีคำสั่งไม่อนุญาตได้ภายใน 30 วัน นับแต่วันที่เอกสารถูกต้องและครบถ้วน ให้ขยายเวลาออกไปได้อีกไม่เกิน 2 ครั้งๆ ละไม่เกิน 15 วัน และให้แจ้งต่อผู้ยื่นคำขอทราบภายใน 7 วันนับแต่วันที่พิจารณาแล้วเสร็จ

19.2 ในกรณีที่เจ้าพนักงานท้องถิ่นพิจารณายังไม่แล้วเสร็จภายในระยะเวลาตามข้อ 19.1 ให้แจ้งเป็นหนังสือให้ผู้ยื่นคำขอทราบถึงเหตุแห่งความล่าช้าทุก 7 วันจนกว่าจะพิจารณาแล้วเสร็จ พร้อมสำเนาแจ้ง ก.พ.ร. ทราบทุกครั้ง

แบบคำขอรับใบอนุญาต/ต่ออายุใบอนุญาต

ประกอบกิจการ

คำขอเลขที่/.....

(เจ้าหน้าที่กรอก)

เขียนที่

วันที่ เดือน..... พ.ศ.....

1. ข้าพเจ้าอายุ..... ปี สัญชาติ

โดย.....ผู้มีอำนาจลงนามแทนนิติบุคคล

ปรากฏตาม.....

อยู่บ้านเลขที่ หมู่ที่ ตรอก/ซอย ถนน

แขวง/ตำบล เขต/อำเภอ เทศบาล/อบต.

จังหวัด หมายเลขโทรศัพท์

2. พร้อมคำขอนี้ ข้าพเจ้าได้แนบเอกสารหลักฐานต่างๆ มาด้วยแล้วดังนี้

- สำเนาบัตรประจำตัว (ประชาชน/ข้าราชการ/พนักงานรัฐวิสาหกิจ)
 - สำเนาใบอนุญาตตามกฎหมายว่าด้วยควบคุมอาคาร หนังสือให้ความเห็นชอบการประเมินผลกระทบต่อสิ่งแวดล้อม หรือใบอนุญาตตามกฎหมายอื่นที่จำเป็น
 - ใบมอบอำนาจ (ในกรณีที่มีการมอบอำนาจ)
 - สำเนาหนังสือรับรองการจดทะเบียนเป็นนิติบุคคล
 - หลักฐานที่แสดงการเป็นผู้มีอำนาจลงนามแทนนิติบุคคล
 - เอกสารหลักฐานอื่นๆ ตามที่ราชการส่วนท้องถิ่นประกาศกำหนด คือ
- 1)
- 2)

ขอรับรองว่าข้อความในคำขอนี้เป็นความจริงทุกประการ

(ลงชื่อ) ผู้ขออนุญาต

(.....)

ส่วนของผู้จำหน่ายที่

ใบรับคำขอรับใบอนุญาต/ต่ออายุใบอนุญาต

เลขที่ ได้รับเรื่องเมื่อวันที่ เดือน พ.ศ.

ตรวจสอบแล้ว เอกสารหลักฐาน ครบ

ไม่ครบ

1)

2).....

3)

(ลงชื่อ)

(.....)

ตำแหน่ง

ส่วนของผู้ขอรับใบอนุญาต

ใบรับคำขอรับใบอนุญาต/ต่ออายุใบอนุญาต

เลขที่ ได้รับเรื่องเมื่อวันที่ เดือน พ.ศ.

ตรวจสอบแล้ว เอกสารหลักฐาน ครบ

ไม่ครบ

1)

2).....

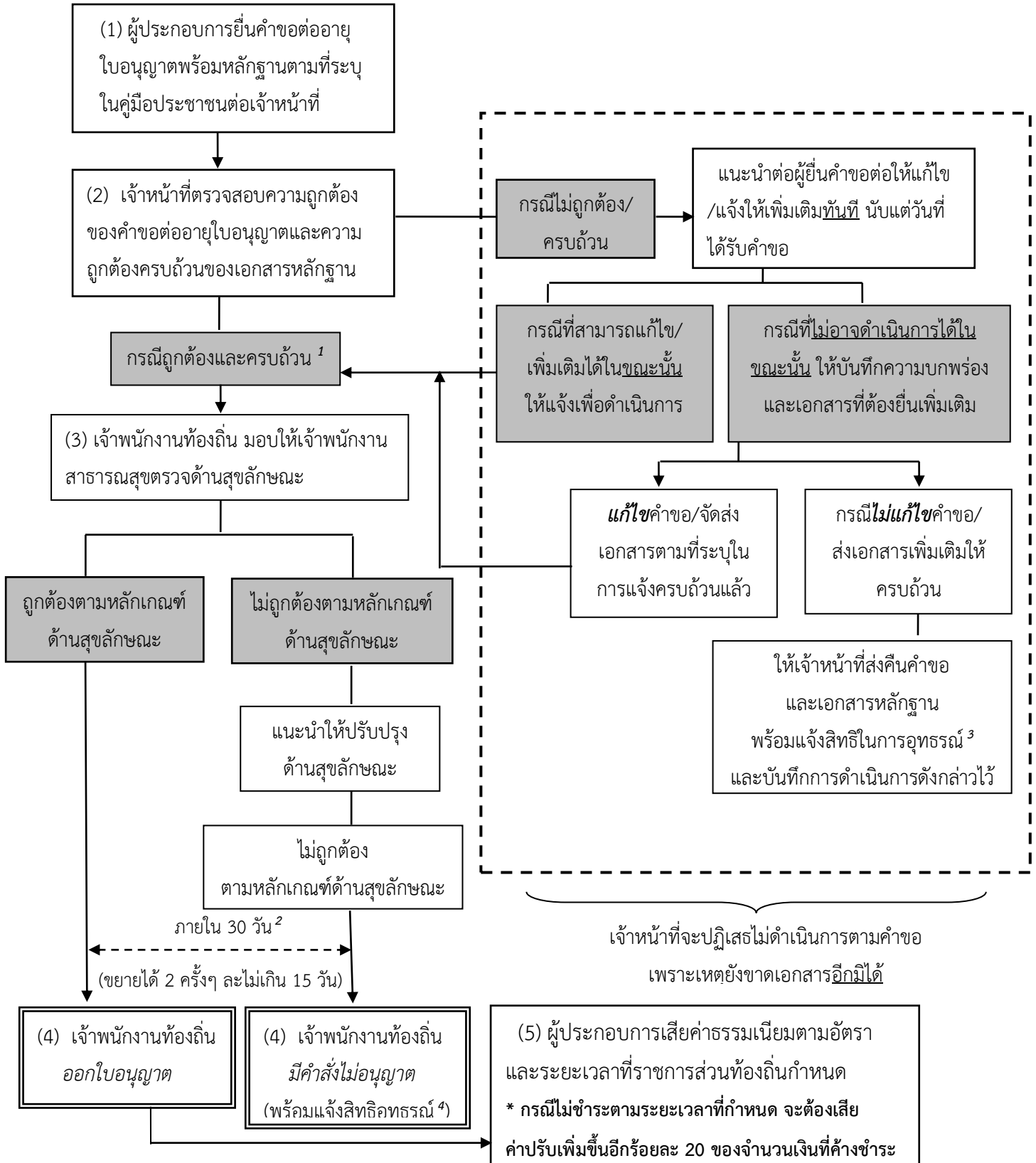
3)

(ลงชื่อ)

(.....)

ตำแหน่ง

แผนภูมิ แสดงขั้นตอนการยื่นขอต่ออายุใบอนุญาต



¹ หมายถึง คำขออนุญาตและเอกสารครบถ้วนตามที่ระบุไว้ในคู่มือประชาชน

² หมายถึง เจ้าพนักงานท้องถิ่นต้องดำเนินการให้แล้วเสร็จภายใน 30 วันนับแต่วันได้รับคำขออนุญาตและครบถ้วน ในกรณีที่เจ้าพนักงานท้องถิ่นไม่อาจออกใบอนุญาตหรือยังไม่อาจมีคำสั่งไม่อนุญาตได้ภายในระยะเวลาที่กำหนดให้ขยายเวลาออกไปได้อีกไม่เกิน 2 ครั้งๆ ละไม่เกิน 15 วัน และแจ้งให้ผู้ยื่นคำขอทราบภายใน 7 วันนับแต่วันที่พิจารณาแล้วเสร็จ ทั้งนี้หากเจ้าพนักงานท้องถิ่นพิจารณาไม่แล้วเสร็จให้แจ้งเป็นหนังสือให้ผู้ยื่นคำขอทราบถึงเหตุแห่งความล่าช้าทุก 7 วัน จนกว่าจะพิจารณาแล้วเสร็จ พร้อมสำเนาแจ้ง ก.พ.ร. ทราบทุกครั้ง ตาม พ.ร.บ. การอำนวยความสะดวกในการพิจารณาอนุญาตของทางราชการ พ.ศ. 2558

³ หมายถึง ผู้นั้นมีสิทธิอุทธรณ์คำสั่งคืนคำขอต่อเจ้าพนักงานท้องถิ่นผู้ออกคำสั่ง ภายใน 15 วัน นับแต่วันที่ได้รับทราบคำสั่ง ตามกฎหมายว่าด้วยวิธีปฏิบัติราชการทางปกครอง

⁴ หมายถึง ผู้นั้นมีสิทธิอุทธรณ์คำสั่งไม่ออกใบอนุญาตหรือไม่อนุญาตให้ต่ออายุใบอนุญาตต่อรัฐมนตรีว่าการกระทรวงสาธารณสุข ภายใน 30 วัน นับแต่วันรับทราบคำสั่ง ตามกฎหมายว่าด้วยการสาธารณสุข

วันที่พิมพ์	03/10/2566
สถานะ	เผยแพร่คู่มือบนเว็บไซต์แล้ว
จัดทำโดย	นายกฤษณัย ภูธรโพธิ์
อนุมัติโดย	นายสุรชัย อ่อนปทุม
เผยแพร่โดย	นายอรรณย์ เจริญนนท์